



Laxön

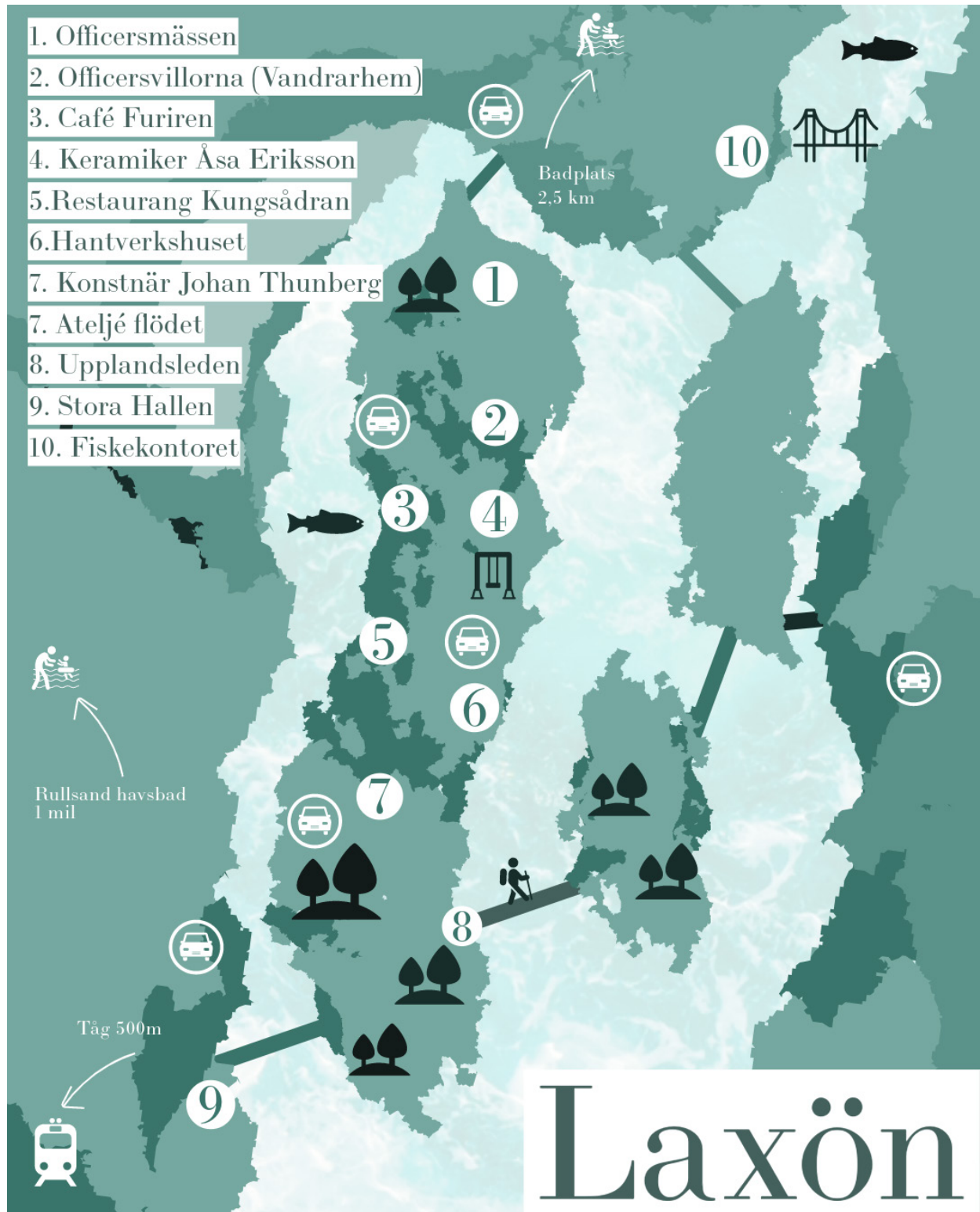
Älvkarleby



Varmt välkommen till Laxön!

Laxön är en vacker liten ö belägen mitt i Dalälven i Älvkarleby kommun. Älvkarlebyfallen omfamnar ön med två flodarmar som fram till modern tid har haft naturligt strömmande vatten runt sig.

På Laxön kan du njuta av en stunds fika eller lunch, uppleva historien, konst och konsthantverk, byggnadsarkitektur, utställningar och den dramatisk och vackra naturen.



Laxöns historia

Laxön var fram till 1800-talet mest känd för laxen, både kronan, kyrkan och allmogen ville ha sin del av fisket. Från 1880 blev ön ett militärläger. I över hundra år övade sig manskapet i konsten att slå broar över Dalälvens strömmande vatten. Byggnaderna som idag finns på Laxön byggdes för och av Svea ingenjöreregemente och ger ön sin unika karaktär.



Munkklippan

Laxen och laxfisket

Öns historia domineras längre tillbaka framför allt av turerna och stridigheterna kring laxfisket. Det rika laxfisket och dess värde för området återspeglas bl.a. i Älvkarlebyns kommunvapen och även det gamla sockensigillet som båda har bilden av en lax.

Sedan urminnes tider har laxfisket i Älvkarleby räknats som Kronans egendom. I sin tur har Kronan i olika tider skänkt eller hyrt ut delar av laxfisket. De äldsta bevarade skriftliga dokumenten gällande detta, där Älvkarleby nämns som ort första gången är från 1100-talet.

Handlingarna är författade av Erik den heliges son, kung Knut Eriksson (Regeringsperiod 1167 – 1195), och rör fiskerätten. En mindre del av fisket skulle skänkas till cisterciensermunkarna i Viby kloster utanför Sigtuna i evärdlig tid. Några som troligtvis inte var nöjda över detta arrangemang var Älvkarlebyborna samt övriga bosatta längs Dalälven.

Munkklippan

I en äldre sägen från trakten berättas att under en av dessa stridigheter blev en munk knuffad i älven ovanför Storfallet. Munken lyckades klamra sig fast på en av klipporna men det fanns ingen möjlighet rädda honom därifrån. Han blev sittande på denna klippa ett antal dagar, men en morgon var klippan tom och sedan återfanns hans lik nedanför fallet.

Älvkarleby – Skutskärs församling ombesörjde år 1996 att ett kors skulle sättas upp på Munkklippan i Storfallet, som ett minne över den tragiska händelsen. Ett kors har även längre tillbaka stått placerat på platsen. På äldre målningar av Älvkarlebyfallen ser man ett kors av järn på en av klipporna i Storfallet. Det korset stod kvar tills kraftverket började byggas 1910.

Idag har fisket tappat sin kommersiella betydelse, men är i stället ett förnämligt sportfiskevatten. Allmänheten har idag rätt att fiska i området mot att lösa fiskekort genom Älvkarleby Sportfiske, som är en icke vinstdrivande ekonomisk förening.

Svea – ingenjörsgementet på Laxön



Soldater från Fortifikationen vid Laxön 1902

Den 22 Juni år 1880 avmarscherade Pontonjärbataljonen från Stockholm till Laxön för första gången. I full utrustning med en tyngd av 28 kilos packning tågade 333 soldater till Laxön. Mellan åren 1880 och 1985 var Laxön sommarläger för Svea-ingenjörsgementet Ing 1.

Laxön hade valts som övningsplats för att området hade "det utmärktaste skolvatten man kan tänka sig". Placeringen på ön hade också många fördelar, som att ön bara hade en bro att bevaka. Vilket innebar att det inte var några svårigheter att hålla kvar manskapet i lägret under kvälls- och nattetid. En grind på bron räckte för att stänga ute obehöriga besökare, de tider på året då lägret var tomt.



Brobygge år 1929

Slå broar och Styrketräning

Ingenjörstrupperna, Bockarna, bodde endast på Laxön under ett par sommarmånader och schemat var fullspäckt från morgon till kväll. Det skulle tränas i att slå broar och att bryta dem, att ro med utrustade pontoner och spänna färjelinjer. På programmet stod också förankring, halning och stakning, samt kastande av krysståg. Det var mycket att bära och släpa på och av hävd skedde "tomhänta förflyttningar med språng"

Alla som inte var simkunniga fick dessutom simundervisning före frukost! Det digra programmet till trots var övningsveckorna populära och Laxön blev snart känt i hela armén "för det otvungna kamratskapet och de glada gemyt".



Kaffepaus med punch på Laxön år 1892

Fest, Upptåg och Kamratliv

Arbetsveckorna präglades av intensiva broslagningsövningar men på söndagarna var det högtids- och feststämning på ön. Ledigheten inleddes på lördagen efter övningarnas slut, då var det uppställning med snygghetsvisitation. På söndagsmorgonen avgick kyrkparaden – en pluton i tur och ordning- till Älvkarleby kyrka. Vid middagstid började lokalbefolkningen strömma in över Bifrostbron och sedan var det dans med liv och lust till musikkårens skönspele, för både officerare och manskap. När dansen var slut tågade musikkåren i spetsen före folkskaran ut från Laxön till tonerna av svenska arméns tapto.

Dansbanan mitt på ön var den starkaste kontakten mellan framför allt den kvinnliga befolkningen och den till Laxön förlagda truppen. Danserna uppskattades däremot inte av alla och det förekom sammanstötningar mellan manskapet och traktens unga män.

En uniformerad gick helst inte ensam en lördagskväll utanför ön.

Under många år hade lägret sin egen tidning - Laxöskränet. Denna tidning utkom framför allt i samband med de berömda Laxöfesterna, tex kräftkalasen och Bellmanfesterna.

Alla händelser som lämpade sig för dråpligt omnämnande skildrades i dessa spalter.

Manskapet roade sig på sitt sätt och officerarna på sitt. Officersmässen med sin rika arkitektur lämpade sig utmärkt som inramning för festligheter dit man bjöd herrskapen från närliggande bruken och grannskapet. Vid stranden med utsikt över Mellanfallet, fanns en punschgrotta, där kaffet och den kylda punschen intogs efter maten. I musikpaviljongen underhöll musikkåren i samband med festerna. Det fanns en park med gångar och planteringar man kan ana att Kärleksstigen härstammar från den tid då officerarna svärmande där med traktens tjugiga flickor. Officersmässen används idag som fest-och konferenslokal.

Regementets musikkår

Till det goda humöret bidrog också sången och musiken. Plutonerna tävlade om att sjunga – allt från fula visor till Mors lilla olle. Regementets musikkår var regelmässigt förlagd på ön under sommaren. Varje morgon gav orkestern signal till uppstigning, revelj. Sedan ledde musikåren den tre kilometer långa marschen till broslagningen vid Sand och spelade där också under lunchen. På kvällen blev det tapto och tystnad.

År 1985 avslutades militärtiden på Laxön och i mitten av 1990-talet upphörde de årliga övningarna. Regementet överlämnade ön till Vattenfall AB 1985.



Laxöns byggnadshistoria

När Svea ingenjörsbataljon tog Laxön i anspråk kom de till en liten vild och skogbevuxen holme. Under de följande decennierna omformades ön kraftigt. En lägergata kantad av en allé, anlades längs ön och ett tiotal hus av olika slag byggdes. Lägre byggdes upp i rask takt, först ut var en stadig bro som fick namnet Bifrost. Under de första åren var förhållandena dock rätt primitiva.

Stor möda lades på att tukta naturen och de anlades planteringar, grottor, trädkojor och andra pittoreska anordningar. En sådan var Valhall, en sittplats med arton träkubbar som stolar. Borden var tillverkade av rötter och grenar med uttag i bordsskivan för glas och flaskor. Sittplatsen skyddades av ett tak av granris.

De flesta byggnaderna på Laxön finns fortfarande kvar och många av dem har bevarat sitt ursprungliga utseende. Det gör att vi får en god inblick i arkitekturen under det sena 1800-talet och första halvan av 1900-talet.

På norra delen av ön, kallad Nordkap, finns det äldsta byggnaderna. I början bodde man i fjorton lägerhyddor med tak av granris. Tjugo man sov i varje hydda, de ersattes ganska snart, med logement i Eldhuset. En av lägerhyddorna finns fortfarande bevarad. Den står vid den stora öppna planen som rymde både uppställningsplats och dansbana. Byggnaderna vid lägergatan signalerar nyttokaraktär medan officersmässen var en byggnad ämnad för fest och nöje och det skulle synas.

Underofficersvillan byggdes 1908 i nationalromantisk stil. Den har drag av jugend och är ett typiskt exempel på hur en modern villa vid den tiden utformades. Officersvillan som byggdes sju år senare bär mer stilideal från nyklassicismen, även om det finns kvar drag av jugend och nationalromantik. Båda villorna är ett typiskt exempel på hur den burgna villabebyggelsen kunde se ut runt år 1915. Underofficersvillan och Officersvillan används idag som vandrarhem.

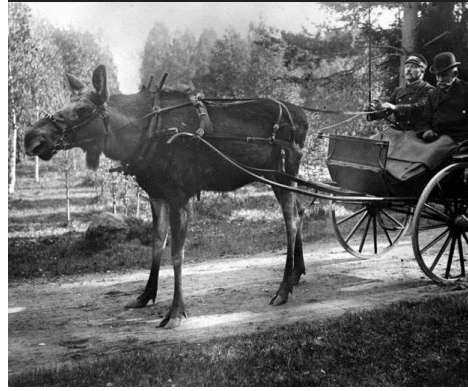
Runt tiden för andra världskriget byggdes militärlägrets sista hus. I södra delen av ön uppfördes en sjukstuga i typisk funktionalistisk stil år 1939. Intill byggdes också två manskapsbaracker under krigsåren. Dessa ansågs som höjden av lyx jämfört med de gamla logementen. Sjukstugan är välbevarad medan den manskapsbarackern som finns kvar, har förlorat det mesta av sin funkisstil genom ombyggnader.



Underofficersvillan



Officersmässen



Stora Hallen och Turisthotellet

Vid sekelskiftet 1900 byggdes flera turistanläggningar runt om i Sverige. Dessa byggdes vanligen på dramatiska och natursköna platser. På Laxön uppfördes Turisthotellet i anslutning till axeln norrut och söderut byggdes Stora hallen med sin järnvägsпарк.

Stora hallen; Det var Upsala- Margretehills järnvägsaktiebolag som lät uppföra två folkparker, en i Älvkarleö och den andra i Furuvik. Bakgrunden var att skapa utflyktsmål i anslutning till järnvägen, men också i enlighet med tidens anda och propagerade för friluftslivets välsignelser. Stora hallen ritades av arkitekten Sigge Cronstedt i nationalromantisk stil och den rymde 600 personer. Där serverades lättare mat, kaffe och läskedrycker.

Huvudingången in till parken låg vid järnvägsstationen ca 100 m i från Stora Hallen. Det var fritt inträde till parken och Älvkarleö folkpark blev snabbt mycket populär.

Parken var en naturpark med planteringar, promenadstigar, kanaler med vattenväxter och ett badhus vid stranden. Där fanns lek- och idrottsplatser, krocketplaner, gymnastikattiraljer, gungor och soffor. I parken fanns inte bara vacker natur utan även några inslag av djurliv, såsom en vacker påfågel, en räv och under ett antal år även den tama älgkon Stolta. Hon utgjorde en stor attraktion i sig själv. Älgen Stola hittades som en föräldralös kalv av banvakten Anders Jansson och tillsammans med parkvakten Johan Blad kördes Stolta in. Hon kunde dra både slädar och kärror och förutom skogsarbeten drog hon även turister mellan järnvägsstationen och turisthotellet. Något så ovanligt som en åktur efter älg lockade till och med Svenska bio att skicka en reportagefotograf att filma sensationen. I tidningen Dalpilen kunde man år 1909 läsa att älgen hade blivit inköpt av Skansen i Stockholm. "Det populära djuret blev i fredags som gods i en särskild vagn sänd till sin bestämmelseort" Stolta fortsatte att skjutsa folk även på Skansen fram till sin död 1925.

Älvkarleö folkparks historia blev dock kort, år 1915 sattes stora delar av parken under vatten, detta i samband med att älven dämades upp i samband med byggnationen av det nya kraftverket. Stora hallen är idag den enda byggnad som finns kvar på platsen från folkparkstiden och används idag till större fester och evenemang.

Turisthotellet; hotellet byggdes år 1897 som en hotell - och restauranganläggning. Byggnaden har en formrik träarkitektur som var typisk för tidens turistanläggningar och det sena 1800-talet. Stora delar av byggnadens ursprungliga arkitektur och detaljer har bevarats. Fasaden är beklädd med en liggande fasspontpanel i bottenvåningen och en spånklädd fasad på vindsvåningen. Byggnaden har ett torn, burspråk och stora bågfenster. Turisthotellet ligger i anslutning till brofästet till Carl den XIII:s bro, där finns också den gamla brostugan placerad. Brostugan byggdes i samband med att bron uppfördes år 1815-1816 och nyttjades som gästgiveri. Brostugan är en av de äldsta byggnaderna i området. Det gamla apoteket ligger också i anslutning till turisthotellet och byggdes omkring 1880 i ett strategiskt läge vid riksvägen för att kunna erbjuda ett utbud av mediciner.



Älvkarleby. Kraftverksbyggnaden vid Mellanfallet.



Vy över Officersmässen på vänster sida och Carl XIII:s bro och Turisthotellet till höger i bild. År 1914.

Carl XIII:s bro

Den första bron uppfördes 1796 - 97 av brobyggaren Lars Renwall från Bollnäs. Denna bro bröts dock sönder redan 1804 vid vårfloden. En ny bro ritades och konstruerades av ingenjör Olof Forsgren. För brobyggets uppförande anställdes ett sextiotal dalkarlar från Leksand, förutom invånare från orten. Bron stod färdig för användning den 23 juni år 1816. Bron utmärker sig genom en väl genomförd teknisk konstruktion med en vacker arkitektur i empirstil. Åren 1955-1956 förstärktes bron med en ny bärande konstruktion av stål och betong. Bron bibehöll dock det ursprungliga utseendet med faluröda träbalkar. År 2018 genomgick bron en omfattande renovering.

Bron har sitt namn efter den vid uppförandet regerande kungen och pryds med Carl den XIII: s krönta namnchiffer.

Vattnets kraft

Vattnets kraft i Älvkarlebyfallen och användandet av dess kraft har en lång historia. Vattenkraft exploateringen har betytt mest för hur älvlandskapet ser ut idag. Under Gustav Vasas tid som regent anlades en såg på östra sidan av fallen som år 1554 benämns som "kronans sågkvarn". Denna kvarn förfaller sedermera, men återuppbyggs under mitten på 1800-talet. År 1868 flyttades hela anläggningen till Skutskär. På 1600-talet byggdes stensatta invallningar och dammar i syfte att styra och reglera vattnet. År 1893 väcktes frågan om att bruka Älvkarlebyfallen för elproduktion. Efter nära två årtionden av utredningar beslutade Riksdagen att bevilja medel för uppförandet av ett kraftverk. Det byggdes av Vattenfallsstyrelsen (nuvarande Vattenfall AB) och togs i drift 1915. Kraftverkets plats och utformning följde J G Richerts förslag, nedströms vid Carl XIII: s bro.

Kraftstationen

Vattenkraftsstationen i Älvkarleby var Vattenfalls tredje projekt efter Olidans kraftverk i Trollhättan och Porjus kraftverk i Jokkmokk. Syftet var att ge el åt Mellansverige med hjälp av vattnets kraft. Kraftverket ritades av Erik Josephson och hade från början en effekt på 70MW. Effekten har sedan ökat efterhand och ligger numera på 125 MW. Dammarna ersattes omkring 1990 med helt nya i ungefär samma placering som tidigare. Detta på grund av att betongen i det ursprungliga dammarna hade urlakats kraftigt. Kraftverket byggdes även till med nya aggregat. Anläggningen består av fem turbiner och det maximala flödet genom varje turbin är 90m³/s, Vilket ger ett totalt flöde på 450 m³/s i hela stationen. Den nya stationen byggdes 1998-91 bredvid den gamla och har en turbin och maxflödet uppgår till 250m³/s

Idag är en stor del av området utmed Nedre Dalälven påverkat av vattnets regleringar, inte bara älvloppet, biflödena och de angränsande sjöarna, utan även öar och stora markarealer. Regleringsdammarnas påverkan skiljer sig helt ifrån den tidigare oregrerade älven.



1 & 9. ÄLV WEDDINGS
Officersmässen & Stora Hallen
Fest & konferenslokal
www.alvweddings.se
026-4232773



3. CAFÈ FURIREN
Café
www.cafefuriren.se
026-72 123



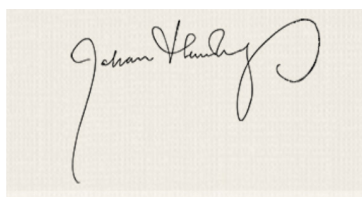
4. KERAMIKER ÅSA ERIKSSON
Keramikverkstad & butik
www.asae.se



6. HANTVERKSHUSET
Lokalt hantverk
hantverklaxon@gmail.com
hantverkshusetlaxon.wordpress.com



7.ATELJÉ FLÖDET
Massage, ateljé, hantverk och workshops
Maria Persson tel.nr. 070 791 72 04
maria@gefleskonhet.se
Lisbeth Pedersen 070 222 40 37
lisbeth@battreledare.se



7.KONSTNÄR JOHAN THUNBERG
Atelje på Laxön
20 utställningar i USA.
www.johanthunberg.se



2. OFFICERSVILLORNA
Älvkarleby Vandrarhem
www.officersvillorna.se
026-4232773



Medfinansieras av
Europeiska unionen



Otryckta källor

Informant:

Anna Nygren, guide, Laxön.
Informationsskyltar Laxön,
Holmström J.

Tryckta källor:

Stora Hallen i Älvkarleö
jernvägsпарк. Holmström J.

Internet:

Nyström J. Ex.arb.2007. Älvkarleby
landskapskaraktär &
Gestaltningförslag.SLU.

Bilder: Svartvita foton:

Digitalt museum

Författad av : Josephina Wesström

Publicerad av: Iperiferi AB

laxonalvkarleby.se



Uppliv
Norduppland
Din guide till storslagna
upplevelser på små platser

Hämta i
App Store

Ladda ner på
Google Play

Uppliv
Norduppland

f i y

upplevnorduppland.se